

UDVIK LING PLAN

STARUP-TOFTERUP



Naturen er vores styrke og kilde til store oplevelser. Gå selv på opdagelse i naturen, pas på den og del den med andre. Sammen fortæller vi verden om vores natur - #viinaturen
www.viinaturen.dk

Forord

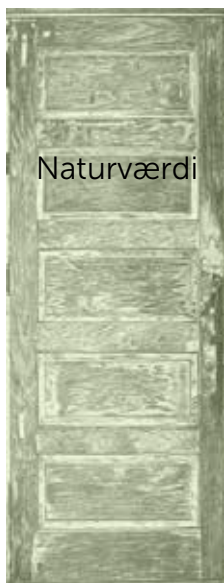
Udviklingsplanen for Starup-Tofterup er lavet i perioden 2015 og 2016, hvor i alt over 100 engagerede borgere deltog i to workshops arrangeret af en styregruppe af byens borgere i samarbejde med Varde Kommune. Ved den første workshop blev der udviklet en metafor for de tre indsatsområder, som vi gerne vil arbejde med. Tre døre, som hver åbner op til tre områder eller temaer for byens udvikling: Naturværdi, Fællesskab, Det gode hverdagsliv. Bag hver dør åbner der sig en verden af ideer og potentialer. Ved den anden workshop, som blev afholdt i september 2016,

blev der ud af de mange ideer udvalgt 11 projekter. Projekterne blev beskrevet i projektbeskrivelser og som er taget med i denne udviklingsplan. Udviklingsplanen er også et dynamisk dokument, hvor nye initiativer og ideer kan opstå mens andre måske ændre sig undervejs eller ikke kan realiseres i sin oprindelig form.

Udviklingsplanen skal derfor ses som en medspiller til de foreninger og individer, som allerede gør en kæmpe indsats for at gøre det attraktivt at bo i området. De projekter, der er nævnt i planen, er idéer til hvad vi gerne

vil arbejde med fremover. I forhold til mange af projekterne skal det undersøges, om det er muligt at realisere dem gennem dialog med relevante interessenter.

Nogle projekter er meget konkrete og kan realiseres ganske hurtigt, mens andre er større og kræver mere organisering og en længere tidshorizont.



Naturværdi



Fællesskab



Det gode
hverdagsliv

Indholdsfortegnelse

Vision: Starup-Tofterup	4
Indsatsområder og projekter	5
Den Grønne Dør: Naturværdi	6
Den Røde Dør: Fællesskab	18
Den Blå Dør: Det gode hverdagsliv	30
Naturværdi	6
Holme ådalen.....	10
Jernbanen Bramming-Grindsted.....	14
Handicapvenlig Fiskeplads	16
Fællesskab	18
Naturtorvet	22
Etablering af socialøkonomisk virksomhed.....	24
Lokale fødevarer til salg i brugsen	26
Naturhuset.....	28
Det gode hverdagsliv	30
Lejeboliger	34
Bosætning.....	36
El-delebil.....	38
Holme sti.....	40
Kommende projekter	42

Vision: Starup-Tofterup

Starup-Tofterup - En levende landsby med nærvær og fællesskab, hvor naturen er omdrejningspunkt for byens udvikling.

Starup-Tofterup er en by midt i naturen, og vi inviterer til, at den anvendes aktivt og rekreativt. I Starup-Tofterup har vi høje ambitioner om at bruge de skønne natur- og rekreative områder til aktiviteter for både beboere og besøgende.

Med en beliggenhed midt på kyst til kyst stien er Starup-Tofterup et nævneværdigt stop på vejen. Starup-Tofterup er også et godt sted at bo, med en skole, Naturuniversitet og ambitioner om en naturlegeplads, er Starup-Tofterup et fantastisk sted for børnefamilier.

Starup-Tofterup ligger omgivet af naturen men ligger samtidig tæt på alt det, der er brug for, for arbejdspladser, indkøb, fornøjelser og oplevelser er lige i nærheden.

Starup-Tofterup er en by midt i naturen og samtidig tæt på alt.

Indsatsområder og projekter

Med forslag som naturlegeplads, initiativer på bosætningsområdet, bedre adgang og faciliteter omkring åen, salg af lokale varer i brugsen og en socialøkonomisk virksomhed, som kan skabe fællesskaber og arbejdspladser for udsatte, for at nævne en række af de projekter der spirer i byen. Det kan ses, at Starup-Tofterup er en by med ambitioner og visioner for et godt liv i en mindre by.

Herunder er et diagram over de tre døre eller indsatsområder, som blev valgt ved første workshop. Bag hver dør gemmer sig en række forslag til projekter, som vil blive præsenteret i dette hæfte.



DEN GRØNNE DØR

Naturværdi

Starup-Tofterup vil være Varde Kommunes Naturhovedstad, med et Naturuniversitet og mange muligheder for at udforske naturen.

Bag den grønne dør åbnes der op for naturen, med dens mange kvaliteter. Naturen giver potentiale til udvikling af både aktive og mere afslappende oplevelsesmuligheder.

Danskerne ser naturskønne områder som en kvalitet ved landsbysamfundene. For mange, som drømmer om at flytte til de mindre lokalsamfund, er det nærheden til naturen, der er den afgørende faktor.

I Starup-Tofterup finder man stor værdi i naturen. Der er stor interesse og engagement i forbindelse med ideer og projekter, om hvordan naturen kan udvikles og bruges aktivt.

Fortællingen om stedets oprindelse og værdier, samt mulighederne for dets fortsatte udvikling, hænger uløseligt sammen med stedets natur og landskab.

Initiativer fra ildsjæle boende tæt ved og omkring Holme Å har allerede ført til genslyngningen af dele af Holme Å samt Kyst til Kyst Stien. I Starup-Tofterup har lokale initiativer arbejdet vedholdende for projekternes gennemførelse, og den store indsats og engagement fra lokalområdet har vist sig i endnu et projekt ved etableringen af Hyttebyen i Starup-Tofterup.

Med indsatsområdet Naturværdi skal der skabes større fokus på beboeres og besøgenes brug og adgang til naturen ved Starup-Tofterup.

Der skal etableres bedre adgangsforhold til aktiviteter i naturen, så naturens diversitet og sanseindtryk kan opleves af alle. Der er, i det hele taget, et stort potentiale for aktiviteter, der kan ske langs Holme Å, og der er initiativ til, at der skal opstå endnu flere projekter.









Naturværdi

- 1 Holme ådalen
- 2 Jernbanen Bramming-Grindsted
- 3 Handicapvenlig fiskeplads

Holme ådalen

-Den grønne korridor til Naturpark Vesterhavet

HISTORIEN

Starup-Tofterup har, gennem de seneste 7 år, arbejdet med at genskabe de lysåbne engområder omkring byen kaldet »Projekt Grøn Eng langs Holme å«. Der er søgt og modtaget over en million kr. i støtte fra forskellige fonde til projektet hidtil. Pengene er bl.a. anvendt til at indhegne et ca. 50 ha. stort projektområde, hvor vi i dag har over 100 stk. kvæg gående som naturplejere. I den forbindelse er der oprettet en afgræsningsforening, som er driftsansvarlig for genskabelsen af den lysåbne eng. Foreningen har i dag ca. 70 medlemmer, og aktuelt har 17 dyreholdere kvæg gående i engene. Hvert år slagtes tillægget af slagteklare dyr og afsættes som et lokalt bæredygtigt kvalitetsprodukt.

Projektet omhandler også formidling af naturen og kulturforholdene i og omkring engene. I den forbindelse skal der skabes et Naturuniversitetet, som består i en nyetableret overnatningsplads på Kyst til Kyst Stien tæt ved Starup Skole. Når naturuniversitetet er fuldt etableret, vil det indeholde et langhus med shelterplads til 15-20 personer, samt siddepladser til en hel skoleklasse, samt en servicebygning m. toiletter, udekøkken mv. Skolen, børnehaven og andre vil fx kunne anvende Naturuniversitetet som led i undervisning i naturfag, fysik og historie med emner som landskabsudvikling, mennesker og natur.

Endvidere er der etableret en egentlig kanoisætningsplads tæt ved overnatningspladsen og hvorfra kanosejlads nedstrøms er tilladt. Endelig er der etableret

et net af afmærkede gang- og cykelruter, som tager udgangspunkt fra Starup-Tofterup. Der er udarbejdet foldere med udførlige rutebeskrivelser indeholdende bl.a. natur-, bygnings- og kulturhistoriske forhold på den enkelte rute.

”Visionen for Projekt Grøn Eng langs Holme Å er, at hele Holme ådalen fra Bække i øst til Varde i vest atter bliver afgræsset, således at vi på sigt får en grøn korridor som kobling til Nationalpark Vadehavet.”

Projektet med de grønne enge langs Holme Å har imidlertid afdækket endnu flere udviklingspotentialer, som det er planen at videreføre i storskalaprojektet ”Holme Ådalen – den grønne korridor til Naturpark vadehavet”. Det store stykke arbejde, som allerede er lagt i det foregående projekt, skal videreføres og vokse til samarbejde mellem landsbyerne langs med ådalen og med inddragelse af en række interessenter i et gensidigt forpligtende samarbejde.

PROJEKTET

Projektet kan deles op i følgende delprojekter og gennemføres som et samarbejdsprojekt mellem landsbyer beliggende i eller langs med ådalen:

Afdækning af muligheden for etablering af et landsbysamarbejde med Holme Å, som det fælles udgangspunkt for udvikling. Målet er at indgå i RealDanias kampagne ”landsbyklynger”. I en landsbyklynge finder flere landsbyer sammen i et nyt fællesskab, og byerne og deres borgere samles om, deler og forde-

ler alt fra identitet og institutioner til foreninger og rekreative tilbud.

Genskabelse af den lysåbne eng gennem hegning og afgræsning med kvæg.

Dannelse af selvstændige afdelinger af Holme Ådalens Afgræsningsforening som samarbejder omkring den løbende pleje og vedligehold af engene samt afsætter Holme Å kød.

Etablering/opdatering af publikumsfaciliteter langs med Kyst til Kyst Stien. Eksisterende overnatningspladser opdateres med shelters samt fornyelse af informationstavler og skiltning, etablering af handicapvenlige stier og fiskepladser mv.

Udbygning, afmærkning og beskrivelse af stiforbindelser fra Kyst til Kyst stien til det omgivende landskab såsom heder, landbrug, plantager mv.

Formidling af natur-, kultur- og landskabshistorien i Holme ådalen. F.eks. natur og kulturvejledning samt udvikling, formidling og afholdelse af events og kurser i samarbejde mellem frivillige og fagprofessionelle.

Der udarbejdes og formidles undervisningsmaterialer målrettet f.eks. skolernes undervisning i naturfag, fysik, historie mv.

Etablering af idécirkler, som skal arbejde med udvikling og fremstilling af lokale fødevarer samt andre nicheprodukter, herunder forarbejdning og afsætning af samme.



Holme ådalen

*-Den grønne korridor til
Naturpark Vesterhavet*



FORUDSÆTNINGER

Kortlægning og udpegning af potentielle engarealer og lods-ejere mv, som kan indgå i projektet i både Billund, Vejen og Varde kommuner.

Fremlæggelse af projektidéen overfor Billund, Vejen og Varde kommuner med henblik på opbakning og assistance til igangsætning af projektet. Herunder hjælp til udarbejdelse af plejeplaner, kortmaterialer mv.

Formidling af projektidéen overfor henholdsvis lodsejerne og lokalbefolkningen med henblik på at sikre ejerskab og tilsagn om aktiv medvirkning fx gennem stormøder i åbyerne i samarbejde med borgerforeninger/lokalråd.

Nedsættelse af lokale arbejdsgrupper med deltagere som repræsenterer de deltagende landsbyerne langs med ådalen. Arbejdsgrupperne bliver tovholdere for et delområde - f.eks. et sogn eller en å strækning.

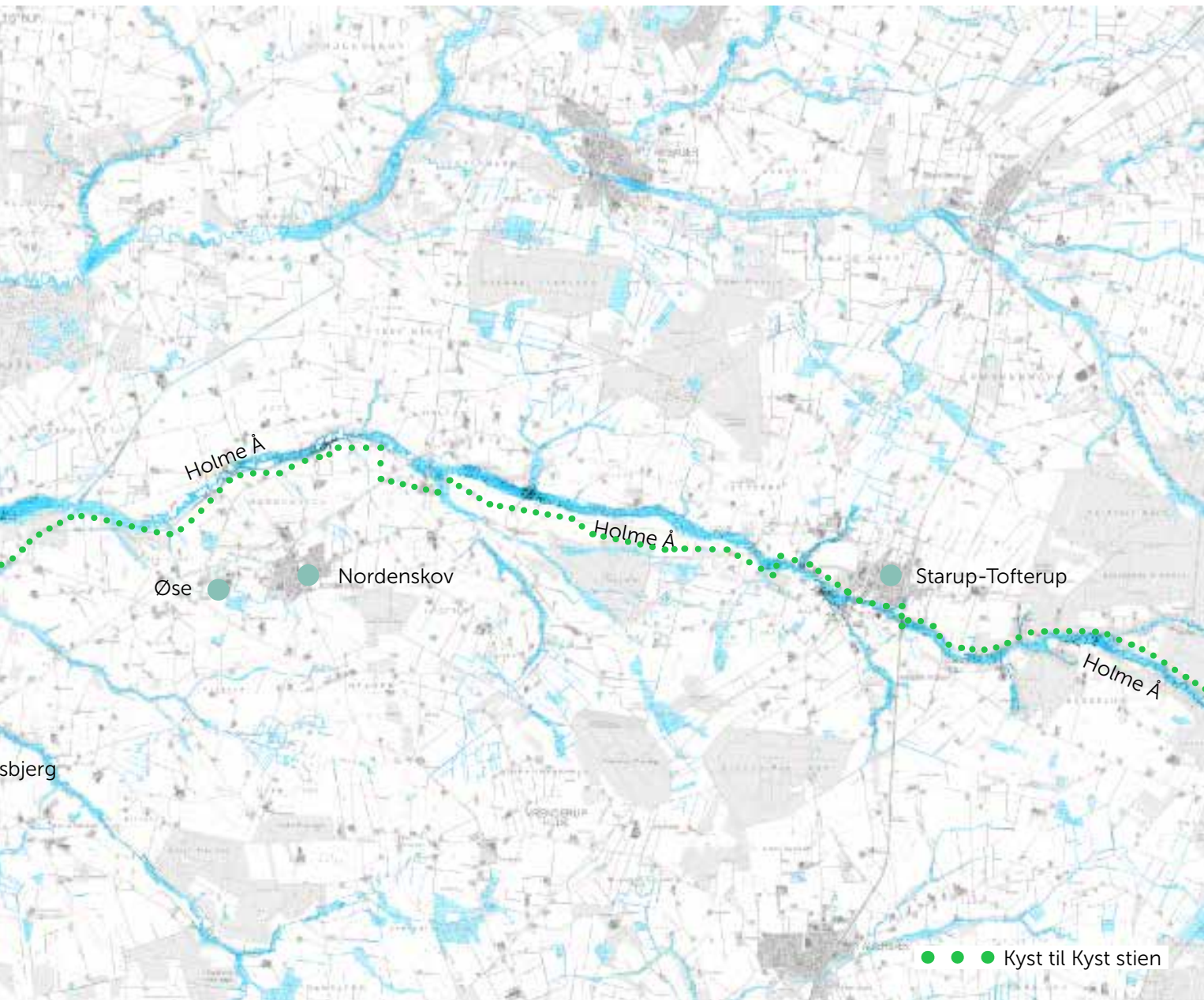
Nedsættelse af en styregruppe med repræsentation fra de lokale arbejdsgrupper, kommuner m.fl.

Udarbejdelse af en samlet projektplan med baggrund i tilbagemeldinger fra lokale arbejdsgrupper.

NATURVÆRDI

Med dette projekt er det målet, at Holme Å bliver omdrejningspunktet for den lokale udvikling med naturen, lokale fødevarer og samskabelse som de store værdiskabende elementer. Lodsejerne og borgerne indenfor landsbyklyngerne oplever en tilvækst af lokalt producerede og forarbejdede produkter samt udbud af og efterspørgsel på tjenesteydelser, som tilsammen medfører en tilvækst af lokale arbejdspladser. Samskabelse og ejerskab til projektet er med til at fremtidssikre landsbyernes overlevelse.





Jernbanen Bramming-Grindsted



Banestrækningen Bramming-Grindsted blev nedlagt for togdrift tilbage i 2012. Siden da har banestrækningen stået uberørt hen, og "perronerne" i træ er begyndt at vise tegn på forfald. Langs jernbanestrækningen skyder små træer op mellem træsvellerne, mens skoven langsomt lukker sig omkring det efterladte togspor. Den nedlagte banestrækning har længe været et grimt ar gennem byen, men med projektet "Jernbanen Bramming-Grindsted" skal der laves om på det.

Visionen for projektet er derfor at gøre jernbanearealet til en rekreativ gevinst for byen. Banestrækningen skal forskønnes og bruges som et aktivt redskab til at komme ud i naturen på en helt ny måde. Langs banen omkranser naturen jernbanesporet og skaber en helt særlig rummelighed, der fortsætter fremad i, hvad som synes, det uendelige. At lave banen om til et langt stisystem, med punkter på strækningen, hvor særlige overraskende aktiviteter kan finde sted, vil skabe en helt unik oplevelse i naturen.

Da jernbanestrækningen går fra Grindsted til Bramming og passerer igennem adskillige landsbyer på sin vej, er det første skridt for jernbanens udvikling at fastslå, om jernbanens fornyelse skal ske i adskillige små fragmenterede projekter, der defineres af de landsbyer og landdistrikter jernbanen passerer igennem, eller om det skal være en fælles indsats med et samarbejde om et fælles projekt for jernbanens fornyelse.

For at projektet kan igangsættes kræver det en oprensning af det forurenede banearreal. Dette kan eksempelvis ske med støtte fra forskellige fonde og eventuelt Banedanmarks medvirken. Derefter skal der tages stilling til om projektet for jernbanearelets fornyelse skal ske som fragmenteret små projekter eller som et fælles projekt. Uanset hvilken løsning der vælges fremadrettet, kræver fornyelsen et samarbejde og koordinering landsbyerne imellem, så der ikke vil opstå konkurrerende projekter landsbyerne imellem.









Handicapvenlig fiskeplads



Nær Starup-Tofterup ligger Holme Å, som blev skabt under sidste istid for omkring 16.000 år siden. Åen er ca. 40 kilometer lang og bugter sig gennem landskab mod udløbet i Varde Å. Arealerne langs åen er fredet, og man kan opleve både oddere og bævere her. Kyst til Kyst Stien følger åens bred, fra udløbet i Varde Å mod vest, til den lille landsby Bække mod øst. Den stort set ureguleret å byder på en stor fiskebestand og værdifulde naturoplevelser af både flora og fauna.

Projektets vision er at skabe bedre adgangsforhold, der skal gøre åen og den omkringliggende natur mere tilgængelig for alle, ved at etablere handicapvenlige fiskepladser. Projektet skal tænkes sammen med Naturuniversitetet og overnatningsfaciliteter. Holme Å's naturværdier skal være i fokus, og det skal være muligt for

alle at få kendskab og adgang til dem.

Før at projektet kan igangsættes, skal der undersøges, hvilke muligheder der er langs åen for placeringer af handicapvenlige fiskepladser. Det vil kræve gode adgangsforhold, hvor det enten skal være muligt at køre tæt på fiskepladsen med bil eller muligt at lave en tilstrækkelig bred brædesti med rækværk, der fører frem til fiskepladsen.

Når de handicapvenlige fiskepladser er etableret, skal information om deres placering være let at finde eksempelvis på informationstavle ved Naturhuset, Fiskeforeningers hjemmeside, Varde Kommunes hjemmeside osv.

DEN RØDE DØR

Fællesskab

Starup-Tofterup

En levende landsby med nærvær og fællesskab

Bag den røde dør findes mange af de egenskaber som kendetegner et mindre landsbysamfund. Det er kendetegn som større sammenhængskraft, engagement og fokus på fællesskabet, der gør Starup-Tofterup til et godt sted at bo.

Fællesskab er en af de vigtige grundsten i Starup-Tofterup. Projekter som styrker fællesskabet er derfor vigtige. Starup-Tofterup er en by hvor borgerne sætter pris på fællesskab, og det at man har interesse for hinanden. Der er et godt foreningsliv og idrætsmuligheder med fodboldbaner og klubhus.

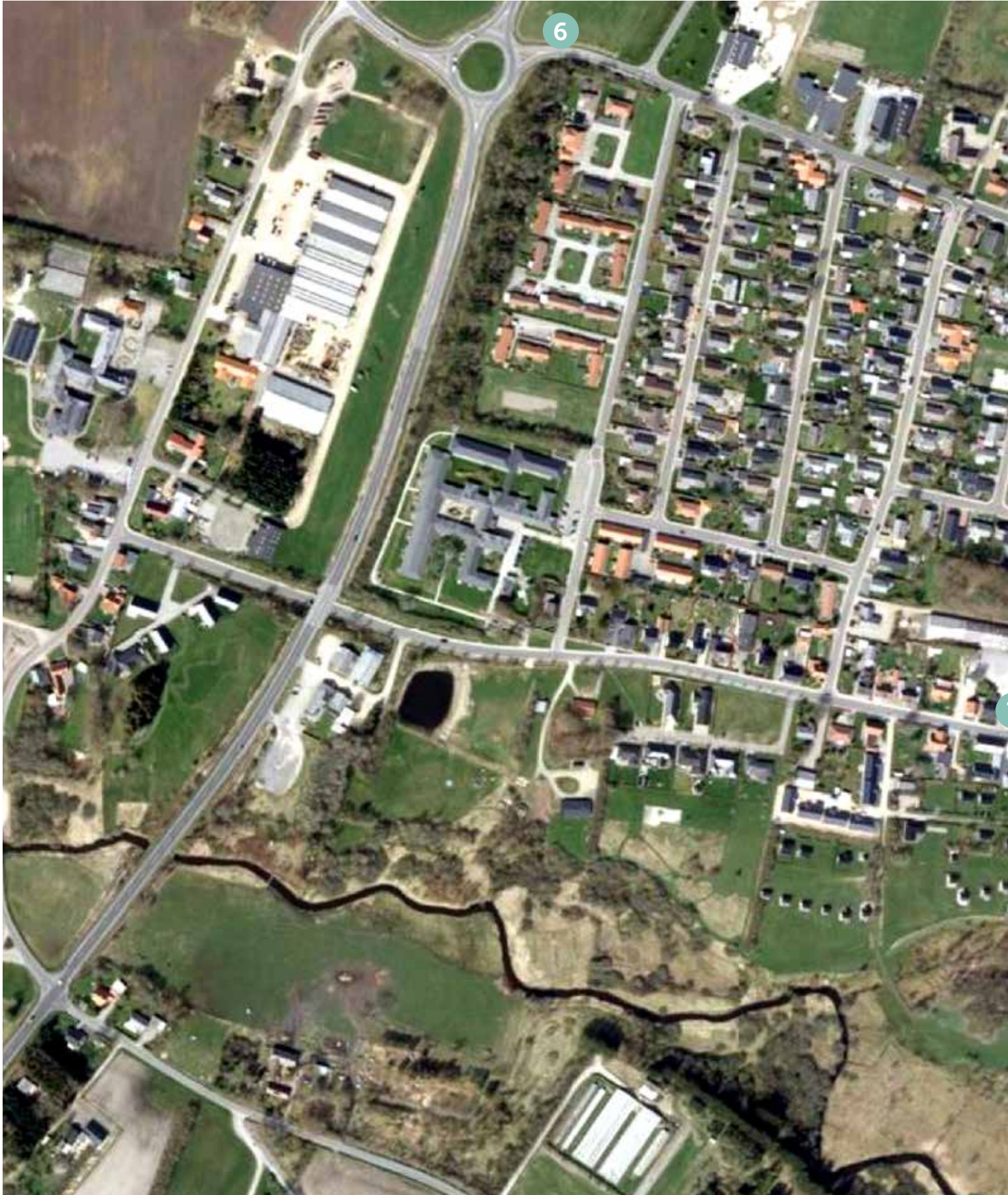
Med et Naturtorv ved den gamle brugs, en naturlegeplads og et samlingssted for børn og unge, vil nye fællesskaber opstå. Etableringen af en socialøkonomisk virksomhed vil styrke og samle kræfter, som er interesse-

rede i at lave forretning til gavn for byen og lokalsamfundet. Samtidig vil en socialøkonomisk virksomhed medvirke til, at skabe rummelige jobs og være et holdepunkt i hverdagen med fællesskab og tryghed..

Med denne udviklingsplan følger der nye projekter, der vil give plads til udvikling af byen og af nye arbejdspladser i Starup-Tofterup. Lokale varer skal kunne sælges i brugsen, så borgere har mulighed for let at købe sundt og lokalt. For at realisere dette kræver det lokale leverandører der, med deres egnsviden og særlige specialiteter, kan sælge ikke kun fødevarer men selve oplevelsen af Starup-Tofterup.







Fællesskab



- 4 Naturtorvet
- 5 Socialøkonomisk Virksomhed
- 6 Lokale fødevarer til salg i brugsen
- 7 Naturhuset





Naturtorvet

-Et naturligt samlingspunkt og en hel skøn bymidte.



I byens yderkant ligger den gamle jernbane Grindsted-Bramming der strækker sig fra nord mod syd. Jernbanen er ikke længere i brug men udgøre stadig, den dag i dag, et markant element i bybilledet. En anden rute der ligger sin vej forbi Starup-Tofterup, er Kyst til Kyst Stien, der strækker sig fra sit vestlige punkt ved Blåvands Huk til sin østlige destination ved Vejle. Tilsammen udgøre stierne en nord-syd og en vest-øst gående sti med et naturligt samlingspunkt ved Starup-Tofterup. Formålet med projektet Naturtorvet er at skabe et område, der kan byde vandrere fra Kyst til Kyst stien velkommen. Dertil vil Naturtorvet blive lokalsamfundets kerne med mødesteder, ophold og aktiviteter for byens borgere. Ved at genindføre Grindsted-Bramming jernbanestrækningen, som en naturlig del af byens hverdag, vil Naturtorvet blive midtpunkt for byens videre udvikling.

Selve projektet består af en forskønnelse af området omkring parkeringspladsen ved Jernbaneallé. Der vil blive skabt et naturligt byrum med naturlegeplads for de mindste, samt borde og bænke lavet af naturmateriale for at give opholdsmuligheder til alle på torvet. Elementer som Svævebane, skateboardramper og motionsredskaber vil være med til at tiltrække folk i alle aldre til området.

Et naturligt samlingspunkt og en hel skøn bymidte.

Etablering af socialøkonomisk virksomhed

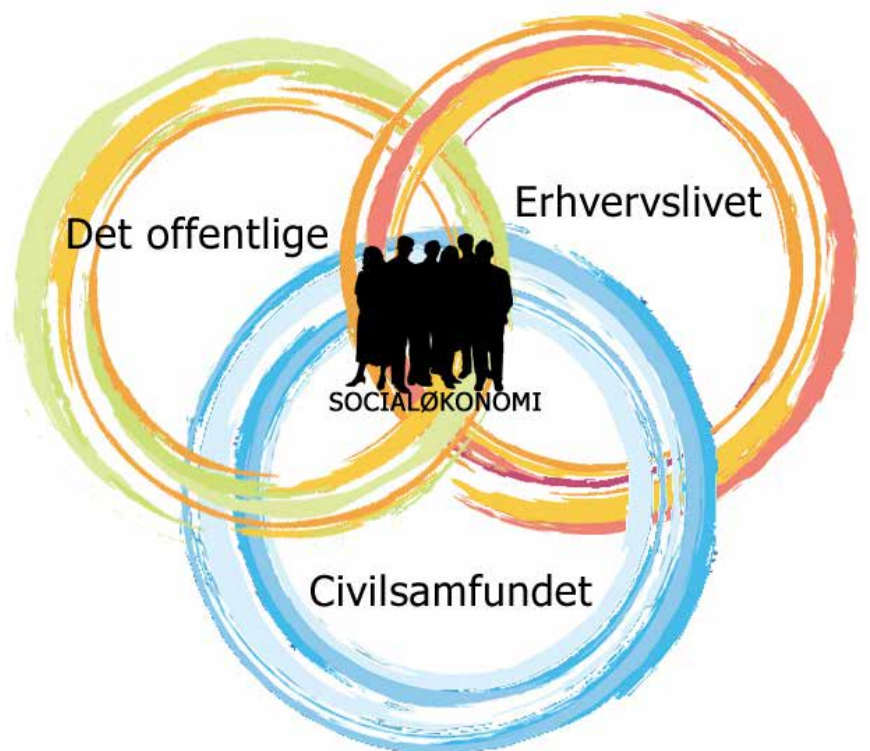
Med byudvikling i Starup-Tofterup skal det være muligt for alle at deltage til fællesskabet og forme fremtiden for Starup-Tofterup. Med oprettelsen af en Socialøkonomisk virksomhed vil det være muligt for borgere, der på grund af forskellige udfordringer i hverdagen, har behov for støttet beskæftigelse.

Den socialøkonomiske virksomhed kan med fordel være omdrejningspunktet i Starup-Tofterup med sin evne til af fremme særligt sociale og samfundsgavnligt formål. Arbejdsområdet kan spænde vidt og nemt tænkes i samspil med adskillige af de øvrige projekter, udviklingsplanen for Starup-Tofterup beskæftiger sig med.

Den socialøkonomiske virksomhed vil være en arbejdsplads, der, foruden mindst en ordinær ansat leder, vil beskæftige borgere med behov for støttet beskæftigelse. Arbejdet kan blandt andet bestå af havehjælp så som græsslåning,

lugning, hækklipning samt daglige småtjenester til pensionister som hjælp til indkøb eller huslige gøremål.









Lokale fødevarer til salg i brugsen

»Det er målet at Starup Tofterup bliver synonym for kvalitetsfødevarer med stor velsmag«



Hvert år producerer Holme Ådals Afgræsningsforening en mængde lokalt kød fra de slagteklare dyr, der gennem året har græsset på de lysåbne engene omkring Starup-Tofterup. Kødet afsættes som et lokalt bæredygtigt kvalitetsprodukt der medvirker til at skabe fokus omkring Starup-Tofterups lokalproducerede fødevarer.

Ved at købe lokale fødevarer sikres en større diversitet i de produkter der købes landet over, samtidig med at lokalsamfundets produkter bliver styrket. Herved kommer der et større fokus på Starup-Tofterup som et brand og de fødevarer, der er tilgængelige netop her.

Visionen for projektet er at skabe et fællesskab på tværs af de forskellige fødevarerproducenter der er i lokalsamfundet. Produkterne kan præsenteres på Madmarker i lokalsamfundet eller ved en madmesse i Helle Hallen, hvor det vil være muligt at få smag og inspiration fra alle de lokale pro-

ducenter produkter. Dertil vil det være en mulighed for Starup-Tofterup for at vise sit høje fokus på kvalitetsprodukter, smag og økologi. Endeligt kan der skabes en afdeling i den nyopførte Brugs reserveret til de lokale fødevarer.

Af produkter kunne udbuddet bestå af eksempelvis kød fra Holme Å- kvæg, hjortekød fra eksempelvis Faldhøje og Klelund, specialfremstillet pølser af henholdsvis okse- eller hjortekød samt økologisk grisekød. Dertil er et udvalg af lokaldyrket grøntsager og frugter, der følger med årstidens skifte. Der er mulighed for lokalproduceret oste af forskellig slags samt honning fra de lokale blomsterenge.

Det er målet, at Starup-Tofterup bliver synonym for kvalitetsfødevarer med stor velsmag.

Naturhuset



Som centrum for Kyst til Kyst Stien og nyudvikling af jernbanestrækningen Bramming-Grindsted vil bymidten for Starup-Tofterup blive et samlingspunkt for aktiviteter, glæde, liv og leg i gadebillet. Fritidsaktiviteterne og Naturtorvet i bymidten vil danne baggrund for det nye naturtorv, der vil ligge overfor den gamle brugsbygning.

Visionen er, at den gamle brugsbygning skal skabe et samlingssted for byens borger, i hjertet af Starup-Tofterup, med navnet Naturhuset. Folk i alle aldre vil have mulighed for at mødes i ungdomsklubber, dagpleje samt kort- og bobklub. Kun fantasien sætter grænser for anvendelsesmulighederne af lokalerne. Naturhuset vil også henvende sig til turister, som et sted hvor det er muligt at få overblik over historien om Starup-Tofterup.

Bygningerne kan indeholde funktioner som turistinformation med kort og ruter over aktiviteter og destinationer i Starup-Tofterup, historisk arkiv hvor det vil være muligt at få indsigt i bl.a. Starup Kirke og Holme Å fredninger samt Naturskole med naturvejleder, der kan fortælle om naturen omkring Holme Å og meget mere.

For at skabe sammenspil mellem husets funktioner for borgere og turister vil bygningen også rumme aktiviteter, der samler folk fra nær og fjern til en hyggelig aften eller en spændende begivenhed. Ved at opstille Revy, kunst- eller musikforestillinger samt computerevents, foredrag og fællesspisning vil Naturhuset blive et multihus, der samler folk og får livet til at pulsere i midten af Starup-Tofterup.





DEN BLÅ DØR

Det gode hverdagsliv

Starup-Tofterup

En levende landsby med nærvær og fællesskab

Bag den blå dør åbnes der op for hverdagen og dens mange udfordringer. Rammerne om hverdagen er vigtige og er medvirkende til at skabe tryghed og overskud til at få dagen til at hænge sammen. God infrastruktur og valg af transportmiddel kan skabe tryghed og overskud i hverdagen til gavn for nærmiljøet.

Lejeboliger og bosætning er noget, som der kan arbejdes på. Der skal fokus på hvordan man kan invitere potentielt kommende beboere på besøg, og vise Starup-Tofterup frem på en ny måde. Netop Starup-Tofterups placering er særlig god. Der er boliger i naturskønne omgivelser, med mange typer af naturoplevelser tæt på. Samtidig er byen

stadig inden for kort køreafstand til byer med bredere udvalg af handelsmuligheder og opland med mange arbejdspladser og uddannelsesinstitutioner.

I Starup-Tofterup kan man bo og have det gode hverdagsliv i trygge og naturskønne omgivelser.







Det gode hverdagsliv



- 8 Lejeboliger
- 9 Bosætning
- 10 El-delebil
- 11 Holme sti

Nr. 8, 9 og 10 fremgår ikke af kortet, da de ikke er afhængige af en specifik placering.





Lejeboliger



Med lejeboliger i Starup-Tofterup vil der være mulighed for at bo til leje til en pris, der er til at betale, og med et fællesskab omkring sig på tværs af alder, køn og almindelige interesser. Med lejeboligerne er der mulighed for at skabe et fællesskab ud over det sædvanlige. I fællesskabet vil der være mulighed for at modtage hjælp til hverdagens udfordringer, og få det fulde udbytte af de forskellige kompetencer, som beboerne må have.

Med lejeboliger i Starup-Tofterup er visionen at gøre det lettere og mere attraktivt for bl.a. unge at blive boende i byen mens de studere. For ældre vil der være en mulighed for, at have en lejlighed hvor vedligeholdelse vil være minimal, og en hjælpende hånd vil være lige i nærheden. For tilflyttere der ønsker at bygge deres eget hus, vil lejeboliger gøre det nemt at bo til leje i byen, mens

byggeriet på deres eget hus er i gang. For erhvervsdrivende i byen vil tiltaget gøre det muligt, at lokke arbejdskraft til med muligheden om at bo billigt og tæt på arbejdet. Fælles for dem alle er, at med en billig lejlighed følger der et fællesskab, hvor aktiviteter som fødselsdagskaffe, hjælp til it eller vejledning i håndarbejde og madlavning vil danne rammerne om en unik boligform med plads til alle.

Lejlighederne vil blive placeret tæt med et minimum af vedligeholdelse og et stort fælleshus som samlingspunkt. Dertil skal der friholdes 1-2 rum, som kan bookes til overnattende gæster for en enkelt nat eller to.

Bosætning

På hver sin side af Tingvejen finder man henholdsvis Starup og Tofterup. To landsbyer der i årenes løb er smeltet sammen til én bevidsthed og én by; Starup-Tofterup. Byen ligger midt mellem Esbjerg, Varde, Grindsted, Vejle og Kolding. Dertil er Starup-Tofterup også knudepunktet mellem den vest-øst gående Kyst til Kyst rute mellem Blåvands Huk og Vejle og den Nord-syd gående jernbane Grindsted-Bramming jernbanen, der nu er nedlagt.

En lille by med stort potentiale som den også selv gjorde opmærksom på i sommeren 2015, hvor et skilt og en lille opstilling dukkede op ved rundkørslen ud til den store Tingvej. "Vi har en bolig til dig – Slå dig ned".

For byen har meget at byde på lige fra Skole, børnehave, dagpleje til kulturelle aktiviteter, naturområder, samt foreningsliv mm. Med dette projekt er visionen at synliggøre byen overfor potentielle tilflyttere, så de har lyst til at slå sig ned og blive en aktiv del af fællesskabet i byen.

Projektet vil gennem brugen af blandet medier sørge for at sjove fortællinger om Starup-Tofterup og spændende aktiviteter, der løber af stabelen, når ud til en bredere befolkningsgruppe.

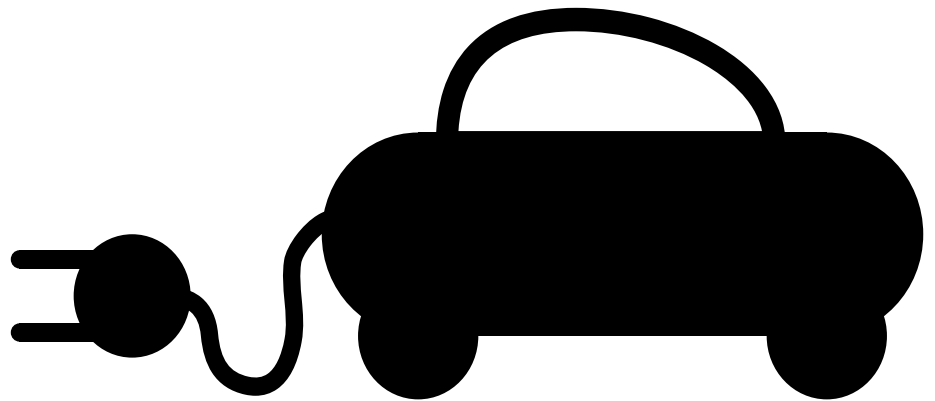
Ved at holde "Åben By" kan Starup-Tofterup fremvise de mange muligheder, aktiviteter, foreninger og den smukke natur som omgiver den. Det skal være muligt at blive samlet op med bus ved særlige stoppesteder i de større byer, som kan kører potentielle tilflyttere på opdagelses tur til Starup-Tofterup, der vil byde på live underholdning og fremvisning af de forskellige institutioner. Boligudstyknings og huse til salg vil blive præsenteret, samt vejledning indenfor finansieringsmuligheder vil være til stede. Det hele rundes af med et måltid mad for at afslutte den dejlige dag med en god stemning.







El-delebil



Fremtidens transportformer er under stadig udvikling, og i Starup-Tofterup vil vi gøre en indsats for, at den bliver miljøvenlig. Derfor skal der etableres en el-delebilsordning i byen, som ikke alene skal komme byens borgere og virksomheder til gode. Det er samtidig en god mulighed for synliggørelse af byen, når bilerne kører rundt i landet.

Fordelene ved at dele frem for at eje bil er mange, specielt hvis du ikke har brug for bil hver dag. Delebilsordningen er også en fordel som et alternativ til husstande med jævnlige behov for en bil nr. to.

Projektet går derfor ud på at gøre el-delebilsordningen så enkel og brugervenlig så muligt. Dette kan gøres ved en enkel forretningsmodel:

Som medlem betaler man et fast beløb om måneden. Derefter kan man frit gøre brug af el-dele bilen. Delebilsforeningen vil stå for det besværlige såsom reparationer, papirarbejde, billån, forsikringer osv. Leje af elbil og udlejningsstatus kan udføres via en app på mobilen.

Med inspiration fra et pilotprojekt i Sønderjylland, hvor en el-delebilsordning er igangsat i samarbejde med Landdistrikternes Fællesråd og Sønderborg Kommune, er det ikke kun borgernes hverdag, som gøres letter ved projektet. Det skal være et projekt som skal favne hele byen og udviklingen i fremtiden.

Ved at have et antal delebiler med Starup-Tofterups navn og logo, bliver bilerne kørende reklamesøjler når de kører uden for bygrænsen.

Holme sti

-Trafiksikkerhed på smedebakken i Starup

I den vestlige del af Starup-Tofterup ligger Starup Skole. Eleverne fra 0. -9. klasse kommer fra nærområdet hvor transportmulighederne til og fra skole, for mange elever, er med cykel eller bus.

Sammen med Agerbæk Skole har Starup Skole udarbejdet en trafikpolitik til anbefaling af elevernes vejvalg og valg af transportmiddel til og fra skole med fokus på trafiksikkerhed og motion. Dertil skal eleverne deltage i trafikundervisning, der skal sikre kendskabet til trafikreglerne for derved at øge elevernes viden om trafikken, så farlige situationer i trafikken kan undgås.

Den seneste forældrebrugertilfredshedsundersøgelse på Starup Skole har vist, at størstedelen af forældre til elever på skolen er bekymret for trafikforholdene og ønsker at disse forbedres så eleverne kan færdes sikkert til og fra skole.

Visionen for projektet er at skabe bedre trafiksikkerhed på Smedebakken for bløde trafikanter på deres færden mellem byen og kirken.

Smedebakken er en stærkt befærde trafikåre gennem Starup, hvor bilister har en tilbøjelighed til at køre med alt for høj fart. Vejen er snæver og har nogle sving med meget dårlige oversigtsforhold. Særligt ved broen over Holme å bliver de bløde trafikanter presset af øvrig trafik, der undertiden udløser farlige situationer og nærved ulykker.

Projektet går i sin helhed ud på at sikre bløde trafikanter, i særdeleshed skolebørn, på strækningen mellem Starup Kirke og Starup Skole. Den bedre trafiksikkerhed skal opnås gennem flere delmål, der skal gøre Smedebakken, som skolevej, mindre farlig.

- På strækningen mellem Hobrovej og Holme Å skal der etableres en kombineret cykel- og gangsti med kantsten, så stien bliver adskilt fra kørebanen.
- Forholdende omkring busstoppestedet på Smedebakken skal udbygges og forskønnes, så bussen har bedre oversigtsforhold, og de bløde trafikanter bedre kan komme forbi bussen, uden at der sker farlige situationer. Dertil skal der også blive bedre forhold og mere plade for passagerer, der venter for at komme med bussen, og for de passagerer der skal så af bussen.
- Der skal etableres en cykel- og gangsti over Holme Å, så de bløde trafikanter kan krydse åen uden at blive presset af forbi-passerende bilister.
- På strækningen mellem Holme Å og Starup Kirke skal der etableres en kombineret cykel- og gangsti med kantsten, så stien bliver adskilt fra kørebanen.
- Trekantkrydset på Smedebakken nær Starup Kirke skal ændres til et T-kryds.





Starup skole



Trekantkryds på Smedebakken



Kommende projekter

På de to workshops kom deltagerne med rigtig mange gode idéer. Her kan du se bruttolisten over projekter, som der pt. ikke er knyttet ressourcer til.

Projekterne kan komme i spil senere, når der er skabt råderum til at prioritere flere projekter.







VARDE KOMMUNE